

# INFORME ANUAL 2021



Ciudad Autónoma de Buenos Aires  
Argentina

[www.labase.org](http://www.labase.org)  
[argentina@labase.org](mailto:argentina@labase.org)







# REENCONTRARNOS



Cerramos 2021 con un gran festejo, donde pudimos reencontrarnos con trabajadorxs y amigxs de cooperativas y organizaciones del sector, celebramos junto a otrxs ser parte de un proyecto colectivo, que apuesta por la autogestión, que trasciende barreras.

Creemos en la construcción de otras finanzas para otra economía, social, solidaria, popular, feminista, donde haya oportunidades para todxs.

Desde nuestro hacer en el marco de las finanzas solidarias, enfocamos nuestro trabajo hacia la autogestión. Apostamos a la organización democrática del trabajo, en donde cada grupo y sus integrantes tengan poder de decisión sobre la producción y sus condiciones laborales y de vida.

Para nosotrxs, el dinero que gestionamos tiene un fin social: fortalecer a las cooperativas. Por ello construimos vínculos personales y de confianza. **Las finanzas no son un fin sino un medio para construir el camino de la autogestión.**

# FINANZAS PARA LA AUTOGESTIÓN

Somos una **organización de mujeres** de la economía social, popular y solidaria, que busca fortalecer a cooperativas de trabajo, grupos asociativos y fábricas recuperadas a partir de 3 herramientas principales: **financiamiento, capacitación y asistencia técnica.**

Buscamos contribuir a la construcción de una economía basada en la equidad, el trabajo digno y la organización democrática, compartiendo y promoviendo los valores del cooperativismo.

En 17 años de trayectoria construimos una metodología de trabajo innovadora, que nos permitió acompañar a casi **300 experiencias cooperativas.**

Durante muchos años desarrollamos nuestro trabajo en el Área Metropolitana de Buenos Aires, la pandemia nos dio la oportunidad de ampliar nuestro alcance, llegando con financiamiento a Santa Fe, Mendoza, La Rioja y Tucumán.



## PENSAMOS JUNTXS

Lxs trabajadorxs de la cooperativa junto al equipo de La Base pensamos el mejor proyecto productivo posible



## ASAMBLEAS

Los proyectos son aprobados democráticamente en las asambleas de La Base y de la cooperativa



## COMPROMISO CON EL FONDO

No pedimos garantías, pero sí información, compromiso y una comunicación fluida que fortalece el vínculo y posibilita el éxito del proyecto.



## FONDO ROTATORIO

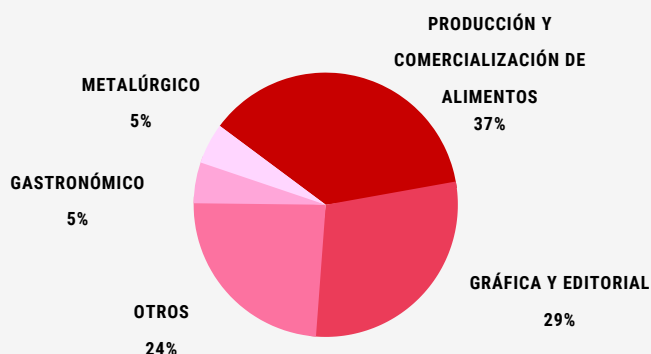
El grupo devuelve el capital al fondo para que vuelva a ser prestado a otra cooperativa

# NUESTRO IMPACTO

Desde aquel primer préstamo que hicimos en diciembre de 2004, llevamos realizados a hoy más de **1300** préstamos para cooperativas de trabajo y grupos asociativos ubicadxs principalmente en CABA, Gran Buenos Aires y Rosario, con una reciente extensión a otras zonas del país.

La actividad productiva de las cooperativas con las que trabajamos comprende una gran diversidad de rubros, desde el inicio de la pandemia viene creciendo mucho el trabajo junto a organizaciones dedicadas a la **producción y comercialización de alimentos**, seguimos acompañando como lo hemos hecho históricamente al rubro **gráfico cooperativo** al cual se vienen sumando las **editoriales**.

Este último año, con mucho esfuerzo pero siempre con el mismo espíritu de aporte al sector, hemos realizado **85 créditos** por un monto de **37 millones de pesos** que fortalecen la tarea que realizan a diario las **trabajadoras y trabajadores de 40 cooperativas**.



# ARCHIPIELAGO

---

**INICIO DEL PROYECTO:** Abril 2021

**MONTO:** \$310.315

**TRABAJADORXS:** 8

**LOCALIDAD:** Rosario, Santa Fe

---



@teras.ok

Es un grupo asociativo de la ciudad de Rosario, que se dedica a **desarrollar y producir comunicación audiovisual**: trabajan preproducción, rodaje, post producción. La cooperativa organiza este multiespacio de trabajo, que comparte con empresas productoras también brinda servicios ligados al mundo audiovisual: alquiler de utilería y vestuario, renta de equipos y negocios de insumos tecnológicos.

Realizamos un **préstamo para terminar la obra y puesta a punto** de una de las unidades principales del espacio de la cooperativa, lo que les permitirá ofrecer nuevos servicios gracias al alquiler del espacio.

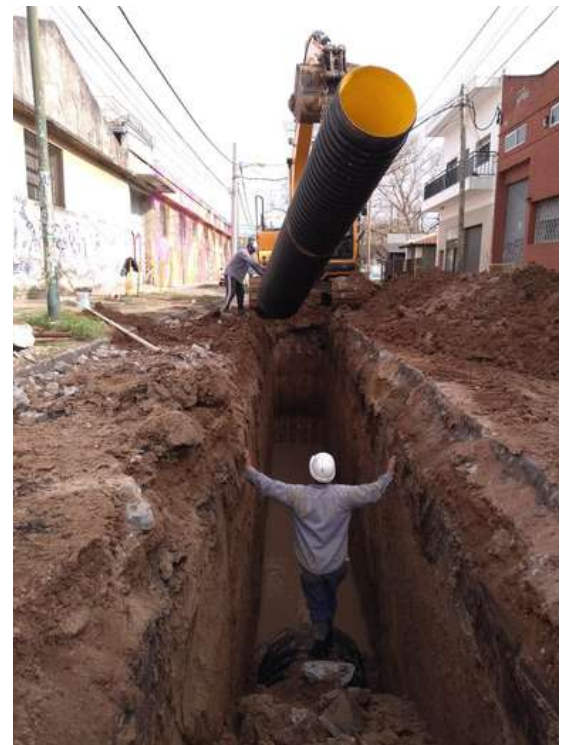


# COOPERATIVA 25 DE ENERO

Es una **cooperativa del rubro de la construcción**, están en el Barrio Trujui en el municipio de Moreno. Se especializan en la construcción vial realizando trabajos en plazas y calles de distintos municipios.

El préstamo aprobado **financió la compra de maquinaria** de uso frecuente que la cooperativa alquila a un costo elevado o que paga realizando trabajos. El acceso a esta maquinaria permite generar un importante ahorro monetario y de tiempo de lxs asociadxs en el traslado de la maquinaria.

Conocimos a 25 de enero a través de **CADE**, otra **cooperativa de trabajo dedicada al asesoramiento profesional de cooperativas y mutuales**.



---

**INICIO DEL PROYECTO:** Octubre 2021

**MONTO:** \$384.000

**TRABAJADORXS:** 12

**LOCALIDAD:** Moreno, Prov. Bs As.

---





@rolta.imprensa

Rolta es una empresa **gráfica recuperada** reciente, comenzó el proceso en Agosto del año 2020. Actualmente son 7 compañerxs.

Ubicada en el barrio de Once. Prestan servicios de impresión offset de comprobantes, editan libros, revistas, catálogos, hacen agendas y cuadernos; diversos productos gráficos comerciales y promocionales, hacen trabajos especiales como estuches, packaging, juegos, naipes.

**Financiamos dos proyectos durante 2021, uno para la compra de impresora digital a un color, y otro para compra de papel** destinado al trabajo de su principal cliente.

En poco tiempo hemos afianzado un hermoso vínculo de confianza, con espacios de encuentro que trascienden los proyectos de financiamiento.

# ROLTA

**INICIO DEL PROYECTO:** Enero 2021

**MONTO:** \$923.950

**TRABAJADORXS:** 7

**LOCALIDAD:** Ciudad de Buenos Aires





# LA NIRVA



@lanirvaenlucha

La Nirva es una **fábrica recuperada en plena pandemia**, ubicada en Lomas del Mirador, La Matanza. Sus dificultades laborales comenzaron a mediados de 2019 y a comienzos de 2020 lxs trabajadorxs decidieron acampar en la puerta para garantizar que no se llevaran las máquinas, luego de que la fábrica fuera abandonada por el dueño. Para mediados de ese año lograron comenzar a producir nuevamente.

Realizamos un primer **préstamo para que la cooperativa acceda a uno de sus principales insumos: dulce de leche**, y así garantizar su producción de alfajores en un período de alta demanda.

Lxs trabajadorxs siguen en lucha por la continuidad de su actividad, el 29 de diciembre en medio de las fiestas de fin de año, el juez del concurso ordenó activar el desalojo, desde ese momento siguen peleando por sostener su cooperativa y su trabajo.

**#NOALDESALOJODELANIRVA**



---

**INICIO DEL PROYECTO:** Junio 2021

**MONTO:** \$580.000

**TRABAJADORXS:** 55

**LOCALIDAD:** La Matanza, Prov. Bs As.

---

# ¿EN QUÉ SENTIDO LAS FINANZAS SON UNA APUESTA FEMINISTA?

- Por las **formas de construcción**, desde el conocimiento de lxs trabajadorxs, la **palabra** y el **vínculo** de confianza.
- Por nuestra **escucha atenta a las mujeres y diversidades** en sus espacios de trabajo y la promoción de formas de cuidado.
- Por la búsqueda de organizarnos junto a otras mujeres y diversidades para **construir nuevas formas de liderazgo** y referencialidad.
- Porque **somos mujeres haciendo finanzas** en un campo hipermasculinizado.

---

En octubre 2021 participamos en un panel de la Escuela de Economía Feminista: “**Finanzas éticas y solidarias: desafiando las lógicas de un mundo hiperfinanciarizado**”.

Junto a Fundación Finanzas Éticas y a Coop57 intercambiamos desde la experiencia de cada organización, el modo en que venimos construyendo finanzas solidarias/éticas feministas.



Leila Litman



Alejandra Ruberti

<https://www.youtube.com/watch?v=60pHb9-pxlA>





## ATENEA FEDERACION DE MUJERES TEJEDURIA TEXTIL COOPERATIVA

Durante los primeros meses del año estuvimos trabajando junto a las compañeras de las **cooperativas textiles JAC y Enredo** para la presentación de su proyecto de armado de un **Polo Textil Cooperativo**. Luego de meses de ideas y elaboración conjunta recibimos el **financiamiento del Ministerio de Desarrollo Social** para llevar adelante una primera etapa del proyecto.

JAC y Enredo, junto a Sinfonía cultural, están en proceso de conformación de la **Federación Textil Cooperativa Atenea**, y para darle fuerza a esta construcción, en La Base nos sumamos para acompañarlas tomando la recepción y ejecución del subsidio.

Un proyecto con **doble desafío**. Para La Base se trataba de presentar, ejecutar y coordinar de manera conjunta un proyecto financiado con fondos de la Subsecretaría de proyectos especiales, del Ministerio de Desarrollo Social. Para Atenea, la propuesta implicaba la creación y puesta en marcha de una unidad productiva, algo que no se había hecho hasta el momento. Varias fueron las razones que nos impulsaron a embarcarnos en este proceso; todas ellas retoman líneas de trabajo de La Base, las refuerzan y potencian.

### EL PROYECTO INICIÓ EN AGOSTO DE 2021 Y EN LOS PRIMEROS MESES DE TRABAJO CONJUNTO LOGRAMOS:

- Armado del espacio productivo, con la compra de equipamiento y materias primas.
- Conformación de equipo de trabajo para la producción textil.
- Planificación y desarrollo del circuito administrativo y de gestión de la tejeduría textil cooperativa.



## ASISTENCIAS TECNICAS

Las **asistencias técnicas** son para nosotrxs una forma de acompañar y **fortalecer a colectivos autogestionados**. Pensamos y trabajamos en conjunto propuestas de fortalecimiento en temas de **gestión, producción, comercialización, comunicación, autogestión, género**, entre otros. Lo hacemos desde una metodología propia que implica la construcción de vínculos personales y de confianza y un abordaje integral: buscamos conocer en profundidad las características productivas, económicas y sociales de los grupos con los que trabajamos.

Nos vinculamos con **federaciones, redes de cooperativas, universidades y organismos estatales** buscando fortalecer las capacidades de las cooperativas, acompañándolas en la formulación de proyectos, gestión de subsidios y en la generación de nuevos entramados productivos.

Trabajamos en conjunto con la **Federación de Cooperativas Unidas de Trabajo de Argentina (FECUTA)**, organización que nació en 2019 con el objetivo de promover el cooperativismo, asesorar y dar impulso a la integración productiva de las cooperativas e incidir en políticas públicas.

Durante 2021 realizamos encuentros de asistencia técnica para fortalecer a la federación y a las cooperativas que la integran.



@fecutacoop





## ASISTENCIAS TECNICAS

En el trabajo cotidiano junto a cooperativas observamos problemáticas que requieren abordajes específicos: problemáticas ambientales en torno al tratamiento de efluentes industriales, auditorías por parte de clientes para dar cuenta de la calidad de los procesos, necesidad de incrementar volúmenes de producción y automatizar procesos productivos, entre otros. Frente a esta necesidad, entendemos a la **Universidad pública como un actor fundamental para acompañar los procesos de crecimiento de los espacios autogestivos de la Economía Social, Solidaria, Popular.**

Desde La Base impulsamos este diálogo acompañando el **encuentro entre universidades y cooperativas**, uniendo las necesidades con las oportunidades de fortalecimiento y compartiendo herramientas para que ese diálogo alcance sus objetivos. Desde nuestra **política feminista de cuidados** hacemos particular hincapié en el compromiso mutuo con el proyecto, aspectos vinculares, cumplimiento de acuerdos de trabajo y la centralidad de la asamblea como espacio de decisión de lxs trabajadorxs.

Durante el mes de octubre acompañamos a **nueve empresas recuperadas** en la presentación al PROGRAMA DE REACTIVACIÓN Y DESARROLLO PRODUCTIVO COOPERATIVO, **REDECO**, dependiente del Ministerio de Desarrollo Productivo de la Nación. El equipo basero brindó **asistencia técnica en la formulación de proyectos** de cada una de las cooperativas.

Desde La Base celebramos la ejecución de políticas públicas específicas para el sector y esperamos puedan tener continuidad.



REDECO

# POLITICAS PUBLICAS Y FINANZAS SOLIDARIAS



Desde 2009 recibimos **fondos de la Comisión Nacional de Microcrédito**, CONAMI para la gestión de préstamos destinados a colectivos de trabajadorxs. En estos 12 años obtuvimos 7 fondeos, lo que nos permitió sostener una modalidad subsidiada de financiamiento para las cooperativas de trabajo, siempre desde la perspectiva de **cuidado y transparencia en el uso de fondos públicos**. Si bien el marco normativo de esta política pública tiene sus limitaciones para el sector, es hoy una de las pocas herramientas de financiamiento desde las **finanzas solidarias** que permite dar algún tipo de respuesta a las necesidades de las cooperativas.

En reconocimiento a nuestra experiencia en financiamiento a colectivos de trabajadorxs y en la gestión de fondos públicos, la CONAMI nos convocó durante 2021 a realizar dos **procesos de Transferencia Metodológica** con organizaciones que recibían financiamiento del organismo.

Una de ellas fue con la **Asociación Civil Martí**, organización que enfrentaba por primera vez el desafío de gestionar préstamos para emprendedorxs de la economía social, solidaria y popular. La segunda fue con el **Centro IDEB Moreno**, con trayectoria en la ejecución del programa y la necesidad de capacitarse en la gestión de créditos para cooperativas. De ambas experiencias nos llevamos numerosos aprendizajes.







# COMPRA PÚBLICA COOPERATIVA

## ¿POR QUÉ SON IMPORTANTES LAS COMPRAS PÚBLICAS PARA LA ECONOMÍA SOCIAL Y SOLIDARIA?

---

Porque implica la posibilidad de vender en cantidad y producir en **escala**, porque **reconoce al sector**, le da visibilidad, porque reconoce al sector como alternativa de producción y generación de trabajo, porque rompe el prejuicio de la economía social como economía de supervivencia.

## LA DIVERSIDAD DE LOS PROCESOS DE COMPRA PÚBLICA.

---

Estos últimos dos años desde La Base acompañamos proyectos de acceso a la compra del Estado que marcan **heterogeneidad de procesos**. Entre ellos: cooperativas textiles en contextos muy vulnerables que producen guardapolvos para el programa **Compre Social** del Ministerio de Desarrollo Social de la Nación, compra directa de kits infantiles a una cooperativa por parte del Gobierno de la Ciudad de Buenos Aires, **compra directa** de kits sanitarios en contexto de pandemia a una cooperativa por parte de la Provincia de Buenos Aires, **licitación pública** para libros escolares, provisión de alimento al Sistema Alimentario Escolar.

## ¿QUÉ IMPLICA LA COMPRA PÚBLICA DESDE LAS FINANZAS SOLIDARIAS?

---

Implica un **desafío**, porque faltan entidades que puedan financiar compras a gran escala. Implica **creatividad** para abordar cada caso con sus necesidades y particularidades, es necesario pensar **estrategias distintas en cada caso**. Implica desarrollar estrategias que involucran diversidad de actorxs: organizaciones de financiamiento, cooperativas, productoxs, estado en sus distintos niveles y universidades.

# TRABAJO EN RED

Desde La Base entendemos que la **salida es solidaria y colectiva**. Por eso la construcción de vínculos con otras organizaciones es un eje fundamental de nuestro trabajo. Tejemos redes en la búsqueda por lograr un mayor alcance en el acompañamiento a las cooperativas y por difundir su trabajo más allá de las fronteras de la economía social, solidaria y popular.

**Impulsar** es un proyecto de la economía social que, **trabaja con economías autogestivas de la Provincia de Santa Fe** a través de un abordaje integral con perspectiva cooperativista, feminista y popular.

Llevamos 4 años de vínculo y trabajo conjunto con el objetivo de desarrollar herramientas financieras y metodologías para fortalecer los proyectos autogestivos, estrechando vínculos de confianza y fortaleciendo procesos asamblearios.

En este tiempo **financiamos en conjunto 32 proyectos por \$6 millones** con una devolución del 100%.



Participamos de **Pampa 2030**, la Plataforma Argentina de Monitoreo Para la Agenda 2030. Nos sumamos en representación de la Federación de Fundaciones Argentinas **FEDEFA** para intercambiar junto a sindicatos, ONGs, movimientos sociales e indígenas, organizaciones de la fe y otras organizaciones de la sociedad civil, sobre el cumplimiento de los **Objetivos de Desarrollo Sostenible**. En línea con los ODS, La Base busca contribuir a la construcción de una economía basada en la equidad y la organización democrática, luchando por el trabajo decente y el crecimiento económico, la igualdad de género y la reducción de las desigualdades.

**PAMPA 2030**  
Plataforma Argentina de Monitoreo Para la Agenda 2030



# ABRIENDO EL MAPA DE LA AUTOGESTION

La adversidad del contexto de pandemia nos dio la oportunidad de explorar otros caminos: **acercarnos a cooperativas de otras provincias** construyendo vínculos desde la virtualidad. **Adaptamos nuestra metodología** y ampliamos el alcance de la herramienta del financiamiento desarrollando préstamos de inversión en las provincias de Mendoza, La Rioja, Tucumán y Santa Fe.







## NUESTRAS REDES



[www.labase.org](http://www.labase.org)



[argentina@labase.org](mailto:argentina@labase.org)



[@fundacionlabase](https://www.facebook.com/fundacionlabase)



[@labaseargentina](https://www.instagram.com/labaseargentina)



INFORME ANUAL 2021

DISEÑADO POR CHIO ROC